



แผนการให้บริการวิชาการแก่สังคม  
ประจำปีการศึกษา 2559

สำนักวิชาการและประกันคุณภาพการศึกษา  
วิทยาลัยอินเตอร์เทคลำปาง

## คำนำ

แผนการให้บริการวิชาการประจำปี พ.ศ. 2559 ของวิทยาลัยอินเตอร์เทคลำปาง เป็นเอกสารที่จัดทำขึ้นร่วมกันระหว่างสำนักวิชาการและประกันคุณภาพการศึกษาและคณะวิชาภายในวิทยาลัยฯ ได้แก่ คณะพาณิชยศาสตร์และอุตสาหกรรมบริการ และคณะวิศวกรรมศาสตร์และเทคโนโลยี เพื่อใช้เป็นแนวทางในการดำเนินงานตามพันธกิจด้านการให้บริการวิชาการและวิชาชีพแก่สังคมของวิทยาลัยอินเตอร์เทคลำปาง และเพื่อเป็นประโยชน์ในการประสานการดำเนินการร่วมกัน รวมถึงเป็นเครื่องมือในการติดตาม ประเมินผลการดำเนินงานอันจะส่งผลให้การดำเนินงานเป็นไปอย่างมีประสิทธิภาพ

สำนักวิชาการและประกันคุณภาพการศึกษาหวังเป็นอย่างยิ่งว่า แผนการให้บริการวิชาการแก่สังคม พ.ศ. 2559 โดยการร่วมกันดำเนินงานตามแผนระดับคณะ สถาบัน ชุมชนท้องถิ่นและส่วนงานอื่นๆที่เกี่ยวข้อง มีการส่งเสริมให้อาจารย์และบุคลากรได้ใช้ความรู้ความสามารถให้เป็นประโยชน์แก่สังคม รวมถึงนำองค์ความรู้จากการพัฒนาหลักสูตร การจัดการเรียนการสอนมาสู่การให้บริการวิชาการแก่ชุมชน สังคมและนำประสบการณ์จากการให้บริการวิชาการกลับมาพัฒนาหลักสูตรการจัดการเรียนการสอนให้มี ประสิทธิภาพและประสิทธิผลสูงสุด

ผู้อำนวยการสำนักวิชาการและประกันคุณภาพการศึกษา  
วิทยาลัยอินเตอร์เทคลำปาง

## สารบัญ

	หน้า
คำนำ	1
สารบัญ	2
<b>ส่วนที่ 1 บทนำ</b>	
บริบทวิทยาลัยอินเทอร์เน็ตเทคโนโลยี	3
ปรัชญา วิสัยทัศน์ พันธกิจ นโยบาย และวัตถุประสงค์	3
อัตลักษณ์ และเอกลักษณ์ ของวิทยาลัยอินเทอร์เน็ตเทคโนโลยี	5
<b>ส่วนที่ 2 แผนการให้บริการวิชาการแก่สังคม</b>	
หลักการและเหตุผล	6
วัตถุประสงค์ของแผน	7
ตัวชี้วัดของแผน	8
รูปแบบกิจกรรม	8
ระบบและกลไกการให้บริการวิชาการแก่สังคม	10
แผนระยะเวลาในการดำเนินงาน	10
กิจกรรม สถานที่และผู้รับผิดชอบ	11
รายชื่อคณะทำงานวิทยาลัยอินเทอร์เน็ตเทคโนโลยี	12
รายชื่อเครือข่ายความร่วมมือ	12

# ส่วนที่ 1

## บทนำ

### บริบทวิทยาลัยอินเตอร์เทคลำปาง

วิทยาลัยอินเตอร์เทคลำปางได้จัดตั้งและเปิดดำเนินการจัดการศึกษาตั้งแต่ปีการศึกษา 2547 ปัจจุบันมีหลักสูตรที่เปิดดำเนินการสอนในระดับปริญญาตรีและปริญญาโท จำนวนทั้งสิ้น 7 หลักสูตรประกอบด้วย หลักสูตรบัญชีบัณฑิต หลักสูตรบริหารธุรกิจ สาขาบริหารธุรกิจ หลักสูตรบริหารธุรกิจ สาขาการระบบสารสนเทศ หลักสูตรบริหารธุรกิจ สาขาวิชาธุรกิจระหว่างประเทศ หลักสูตรเทคโนโลยีบัณฑิต สาขาวิชาเทคโนโลยีอุตสาหกรรม หลักสูตรศิลปศาสตรบัณฑิต สาขาวิชาอุตสาหกรรมการท่องเที่ยว และหลักสูตรบริหารธุรกิจมหาบัณฑิต โดยการจัดการศึกษามุ่งผลิตบัณฑิตที่มีความรู้ ความชำนาญในวิชาชีพ

เนื่องจากการบริการวิชาการเป็นพันธกิจหลักอีกอย่างหนึ่งของสถาบันอุดมศึกษา สถาบันควรคำนึงถึงกระบวนการในการให้บริการวิชาการแก่สังคม โดยการศึกษาความต้องการของกลุ่มเป้าหมาย เพื่อนำมาจัดทำแผนบริการวิชาการ ทั้งการบริการวิชาการที่ทำให้เกิดรายได้และการบริการวิชาการที่สถาบันจัดทำเพื่อสร้างประโยชน์แก่ชุมชนหรือสังคมโดยมีการประเมินความสำเร็จของการบริการวิชาการ และนำมาจัดทำเป็นแผนการใช้ประโยชน์จนเกิดผลลัพธ์ที่สร้างความพึงพอใจต่อชุมชนและสังคมอย่างต่อเนื่องและยั่งยืน

ดังนั้นวิทยาลัยฯ จึงได้จัดทำระบบและกลไกการบริการทางวิชาการแก่สังคม โดยจัดทำประกาศเรื่องกำหนด หลักเกณฑ์การให้บริการทางวิชาการแก่สังคม และขั้นตอนการให้บริการทางวิชาการแก่สังคม โดยได้มีการดำเนินการตามหลักเกณฑ์ที่กำหนดไว้ และโดยมีการจัดทำแผนปฏิบัติการประจำปีที่กำหนดการบริการวิชาการ พร้อมงบประมาณในการสนับสนุนการดำเนินงานเป็นประจำทุกปี

โดยในปีการศึกษา 2559 วิทยาลัยได้กำหนดแผนการให้บริการทางวิชาการแก่สังคม โดยความร่วมมือจากทุกคณะและชุมชนในการจัดทำแผนบริการวิชาการ ประจำปี 2559 เพื่อให้ชุมชนได้รับการพัฒนา และมีความเข้มแข็ง ตลอดจนสามารถพัฒนาตนเองได้อย่างต่อเนื่อง

### ปรัชญา วิสัยทัศน์ พันธกิจ นโยบายและวัตถุประสงค์

#### ปรัชญา

เรียนรู้สู่ชีวิตที่ทันสมัยในโลกแห่งเทคโนโลยี

#### วิสัยทัศน์

มุ่งสู่ความเป็นมหาวิทยาลัยเทคโนโลยีแห่งการเรียนรู้ที่เชี่ยวชาญวิชาชีพและสร้างสรรค์วัฒนธรรม จากปรัชญาวิสัยทัศน์ดังกล่าวข้างต้น ได้นำตัวอักษรย่อของวิทยาลัย LIT มาขยายความเป็น Core Value อุดมการณ์ในการทำงาน ดังนี้

L = Leadership

I = Innovative

T = Technology

### พันธกิจ

1. จัดการศึกษาด้านสังคมศาสตร์ บริหารธุรกิจ พาณิชยศาสตร์ วิทยาศาสตร์และเทคโนโลยี เพื่อผลิตบัณฑิตที่มีคุณลักษณะที่พึงประสงค์ของสังคม มีคุณภาพทั้งทางทักษะวิชาชีพภาษาต่างประเทศและเทคโนโลยี
2. วิจัย สร้างนวัตกรรมเพื่อการพัฒนาและให้เกิดองค์ความรู้ใหม่ รวมถึงผลิตผลงานสร้างสรรค์ที่สามารถนำไปประยุกต์ใช้เพื่อการพัฒนาตนเอง ชุมชน สังคม และประเทศชาติ
3. บริการวิชาการที่ตอบสนองความต้องการของท้องถิ่นและสังคม ในการให้คำปรึกษาแนะนำ การวิจัยและพัฒนา การทดสอบ สำรวจ รวมทั้งการจัดประชุมสัมมนาฝึกอบรมต่างๆ เพื่อให้เกิดทักษะและเทคโนโลยีที่จำเป็นต่อการพัฒนาชุมชน สังคมและประเทศชาติ
4. การทำนุบำรุงและฟื้นฟูศิลปวัฒนธรรมท้องถิ่น รวมถึงการอนุรักษ์ทรัพยากรธรรมชาติภาคเหนือตอนบน เพื่อให้เกิดการแลกเปลี่ยนเรียนรู้และรักษาไว้สืบไป
5. พัฒนาประสิทธิภาพการบริหารจัดการ ตามหลักธรรมาภิบาล

### นโยบาย

1. ด้านการผลิตบัณฑิต ผลิตบัณฑิตที่มีความรู้ความสามารถด้านวิชาการและวิชาชีพในสาขาต่างๆ มีทักษะทางด้านภาษาต่างประเทศ มีคุณธรรมนำความรู้สอดคล้องกับความต้องการของสังคม เน้นการเรียนการสอนแบบเน้นผู้เรียนเป็นสำคัญ รวมถึงการพัฒนานักศึกษาทั้งทางร่างกาย อารมณ์ จิตใจและสติปัญญา ให้สามารถปรับตัวทันการเปลี่ยนแปลงของโลกปัจจุบันและอนาคต
2. ด้านการวิจัย สนับสนุนให้อาจารย์ทำการวิจัย ศึกษาในศาสตร์ต่างๆ ในลักษณะการบูรณาการ สนับสนุนให้อาจารย์เรียบเรียงและเขียนตำรา ตลอดจนบทความทางวิชาการต่างๆ เพื่อการสร้างองค์ความรู้และนวัตกรรมเพื่อการพัฒนาการเรียนการสอนและตอบสนองปัญหาของชุมชนสังคมและประเทศ
3. ด้านการบริการวิชาการ ให้บริการวิชาการและถ่ายทอดเทคโนโลยีที่มีคุณภาพแก่หน่วยงานต่างๆ รวมทั้งชุมชนใกล้เคียงและประเทศในภูมิภาคกลุ่มน้ำโขง เสริมสร้างศักยภาพและพัฒนาชุมชนอย่างยั่งยืนบนพื้นฐานของหลักเศรษฐกิจพอเพียง
4. ด้านศิลปวัฒนธรรม ส่งเสริมการรู้ค่าของศิลปวัฒนธรรมท้องถิ่น การเผยแพร่และแลกเปลี่ยนทางวัฒนธรรม
5. ด้านการบริหาร ส่งเสริมและพัฒนาระบบบริหารจัดการโดยใช้หลักธรรมาภิบาล ควบคู่กับการเป็นองค์กรแห่งการเรียนรู้ และพัฒนาทรัพยากรมนุษย์ที่มีสมรรถนะขับเคลื่อนให้บรรลุวิสัยทัศน์แห่งความเป็นมหาวิทยาลัยชั้นนำที่มุ่งความเป็นเลิศทางวิชาการและเทคโนโลยี

### วัตถุประสงค์ของวิทยาลัยอินเทอร์เน็ตเทคลำปาง

1. เพื่อจัดการเรียนการสอนในระดับปริญญาตรี และผลิตบัณฑิตที่มีคุณภาพ มีความสามารถในการคิดวิเคราะห์ ใฝ่รู้ มีทักษะฝีมือในการทำงาน มีทักษะด้านภาษา ทักษะชีวิตและสังคม และทักษะด้านเทคโนโลยีสารสนเทศ ตลอดจนการมีคุณธรรมและ จริยธรรม
2. เพื่อศึกษาวิจัยและพัฒนาองค์ความรู้ ทั้งในด้านการเรียนการสอน และพัฒนาชุมชนท้องถิ่น ตลอดจนการพัฒนาเทคโนโลยีที่จำเป็นต่อการพัฒนาท้องถิ่น สังคมและประเทศ
3. เพื่อให้บริการวิชาการแก่ชุมชน โดยเฉพาะในสาขาวิชาที่วิทยาลัยมีความชำนาญในรูปแบบที่หลากหลาย โดยคำนึงถึงการมีส่วนร่วมของชุมชนเป็นสำคัญ
4. เพื่อทำนุบำรุงและเผยแพร่องค์ความรู้ ฟื้นฟู ศิลปะและวัฒนธรรมไทยตลอดจนศิลปวัฒนธรรม-ท้องถิ่น และสร้างความรู้ความเข้าใจในวัฒนธรรมนานาชาติ

### อัตลักษณ์ และเอกลักษณ์ ของวิทยาลัยอินเทอร์เน็ตเทคลำปาง

อัตลักษณ์ : บัณฑิตมืออาชีพ

เอกลักษณ์ : สถาบันผลิตบัณฑิตที่เชี่ยวชาญวิชาการและวิชาชีพ

## ส่วนที่ 2

### แผนการให้บริการวิชาการแก่สังคม

#### หลักการและเหตุผล

ในปัจจุบันนโยบายรัฐบาลมุ่งกำหนดทิศทางการพัฒนาประเทศชาติให้เกิดความมั่นคง มั่งคั่งและยั่งยืน โดยเฉพาะนโยบายของรัฐมนตรีว่าการกระทรวงศึกษาธิการด้านอุดมศึกษาได้มุ่งเน้นการส่งเสริมบทบาทให้สถาบันอุดมศึกษาในพื้นที่ทั่วประเทศทำหน้าที่เป็นพี่เลี้ยงให้แก่สถานศึกษาในท้องถิ่น เพื่อการพัฒนาคุณภาพการศึกษาและการพัฒนาท้องถิ่น ฉะนั้นการจะขับเคลื่อนแนวคิดดังกล่าวเพื่อผลักดัน ส่งเสริม และสนับสนุนให้เกิดผลที่เป็นรูปธรรมจากปัจจุบันสู่อนาคต ทุกภาคส่วนที่มีความเกี่ยวข้องจำเป็นต้องเข้ามามีส่วนร่วมกันอย่างเป็นระบบ และเดินหน้าการพัฒนาไปสู่เป้าหมายในการยกระดับการศึกษาขั้นพื้นฐานของแต่ละท้องถิ่นทั่วประเทศ ให้เกิดการพัฒนารูปแบบการจัดการเรียนการสอนที่มีประสิทธิภาพ และให้ความสำคัญกับการส่งเสริมการเรียนรู้ภูมิปัญญาท้องถิ่น โดยมีกรอบแนวทางสำคัญ คือ ทำให้นักเรียนมีความรู้ ความสามารถทางวิชาการ มีทักษะในการดำรงชีวิต โดยมุ่งเน้นการจัดกิจกรรมในรูปแบบที่หลากหลาย เพื่อการพัฒนาทักษะทางด้านวิชาการและทักษะการใช้ชีวิต รวมทั้งเกิดเทคโนโลยีและการสื่อสารเพิ่มแหล่งการเรียนรู้ในท้องถิ่น เกิดการถ่ายทอดองค์ความรู้โดยความร่วมมือระหว่างสถาบันอุดมศึกษาและโรงเรียน และพัฒนาศักยภาพครูผู้สอนผ่านรูปแบบการฝึกอบรม การพัฒนาทักษะความรู้ความสามารถที่จำเป็นต่อวิชาชีพครูในฐานะผู้สอนและกลไกในการขับเคลื่อนให้การจัดการเรียนการสอนโรงเรียนในท้องถิ่นเกิดคุณภาพได้จริง

การดำเนินงานให้บริการวิชาการภายใต้หัวข้อการพัฒนาคุณภาพการศึกษาและการพัฒนาท้องถิ่น เป็นการมุ่งเน้นให้สถาบันอุดมศึกษานำนวัตกรรมทางการศึกษา ทรัพยากร ตลอดจนความรู้ ความเชี่ยวชาญทางวิชาการของบุคลากร และเทคโนโลยีจากสถาบันอุดมศึกษาไปช่วยพัฒนาคุณภาพการศึกษาของโรงเรียนที่เปิดสอนระดับการศึกษาขั้นพื้นฐาน โดเน้นการพัฒนาศักยภาพครูในการจัดกิจกรรมการเรียนการสอนที่สอดคล้องกับนโยบายด้านการศึกษาของกระทรวงศึกษาธิการที่มุ่งแก้ปัญหาการศึกษาของชาติ ทั้งการอ่านออก เขียนได้ การยกระดับความรู้ภาษาอังกฤษ การจัดการเรียนการสอนเพิ่มเติมในสถานศึกษา การคืนครูสู่ห้องเรียน เป็นต้น รวมทั้งการพัฒนาผู้เรียนให้เกิดทักษะชีวิตและการทำงาน ทักษะการเรียนรู้และนวัตกรรม และทักษะด้านสารสนเทศ สื่อและเทคโนโลยี ซึ่งเป็นทักษะแห่งศตวรรษที่ 21 โดยใช้รูปแบบกิจกรรมการจัดการเรียนรู้ที่หลากหลาย อาทิเช่น การลดเวลาเรียน เพิ่มเวลารู้ รูปแบบการจัดการสอนเพิ่มเติมในสถานศึกษา การเรียนรู้แบบ Problem-Based Learning (PBL) การจัดการเรียนรู้แบบชุมชนการเรียนรู้ (Professional Learning communities: PLC) เป็นต้น เพื่อให้ผู้เรียนเกิดความรู้เกี่ยวกับโลก (Global Awareness) ความรู้เกี่ยวกับการเงิน เศรษฐศาสตร์ธุรกิจ และการเป็นผู้ประกอบการ (Financial, Economic, Business and Entrepreneurial Literacy) ความรู้ด้านการเป็นพลเมืองที่ดี (Civic Literacy) ความรู้ด้านสุขภาพ (Health Literacy) และความรู้ด้านสิ่งแวดล้อม

(Environmental Literacy) ส่งผลให้ผู้เรียนเติบโตเป็นพลเมืองที่มีคุณภาพและเป็นกำลังสำคัญในการพัฒนาประเทศได้ต่อไปในอนาคต

จังหวัดลำปางมีศักยภาพที่โดดเด่นในเรื่องการเป็นศูนย์กลางเชื่อมต่อระหว่างภาคเหนือตอนบนและภาคเหนือตอนล่าง มีความสะดวกในการเดินทางทั้งทางเครื่องบิน รถยนต์ และรถไฟ เหมาะสมที่จะเป็นศูนย์กลางการศึกษาของเยาวชนในภาคเหนือ และประเทศเพื่อนบ้าน นอกจากนี้ยังมีนักศึกษาจากสามจังหวัดชายแดนภาคใต้มาเรียนในสถาบันอุดมศึกษาจังหวัดลำปาง ทั้งในระดับต่ำกว่าอุดมศึกษาทั้งสายสามัญและสายอาชีพ มีความโดดเด่นด้านวิชาการและเป็นแหล่งบุคลากรระดับประเทศมาแล้วเป็นจำนวนมาก ส่วนในสายวิชาชีพมีความโดดเด่นในการแข่งขันทักษะฝีมือมาแล้ว และในทักษะภาษาจีนมีโรงเรียนระดับต้นของประเทศที่สอนภาษาจีนได้ดีที่สุด จากผลการจัดอันดับความรู้ 10 ประเทศอาเซียน พบว่า ประเทศในอาเซียนประชาชนพูดภาษาอังกฤษได้ ลำดับที่ 1 คือ สิงคโปร์ ร้อยละ 71 รองลงมา 4 อันดับแรกคือ ฟิลิปปินส์ ร้อยละ 55.49 บรูไน ดารุสซาลาม ร้อยละ 37.73 มาเลเซีย ร้อยละ 27.24 และไทย ร้อยละ 10 (6.54 ล้านคน) ในส่วนของประเทศไทย ถือเป็นนโยบายสำคัญของรัฐบาลที่ต้องการยกระดับภาษาอังกฤษให้ประชาชนและผู้เรียนทุกระดับสามารถใช้ภาษาอังกฤษเพื่อการสื่อสารในชีวิตประจำวันได้ กระทรวงศึกษาธิการจึงได้เริ่มต้นนโยบาย ด้วยการสร้างแรงจูงใจในการเรียนภาษา จากนั้นมีการจัดทำแอปพลิเคชัน Echo Hybrid, Echo English รวมทั้งการพัฒนาครูภาษาอังกฤษผ่านกระบวนการ Boot Camp และการปรับชั่วโมงเรียนและเน้นการเรียนการสอนเพื่อนำไปใช้ในชีวิตประจำวัน ตลอดจนสร้างสภาพแวดล้อมที่เหมาะสมต่อการเรียนการสอนภาษาอังกฤษในสถานศึกษาและแหล่งเรียนรู้ (สำนักงานรัฐมนตรี, 2559)

ดังนั้น วิทยาลัยอินเตอร์เทคโนโลยี ในฐานะเป็นส่วนหนึ่งของเครือข่ายอุดมศึกษาภาคเหนือตอนบน จึงเห็นความสำคัญในการจัดกิจกรรมลดเวลาเรียน เพิ่มเวลารู้ และการยกระดับภาษาอังกฤษ ตามนโยบายของรัฐบาลและกระทรวงศึกษาธิการ จึงได้จัดทำแผนการให้บริการวิชาการแก่สังคม เพื่อพัฒนาและสร้างประสิทธิผลในการจัดการเรียนการสอน ตลอดจนเพื่อให้กลุ่มเป้าหมายสามารถพัฒนาตนเองได้อย่างมีประสิทธิภาพและต่อเนื่อง

## วัตถุประสงค์ของแผน

1. เพื่อให้บริการวิชาการด้านการพัฒนาคุณภาพการศึกษาให้กับนักเรียนของโรงเรียนในท้องถิ่นผ่านความร่วมมือระหว่างสถาบันอุดมศึกษาและโรงเรียน
2. เพื่อการพัฒนาทักษะทางด้านวิชาการและทักษะการใช้ชีวิตของนักเรียน โดยมุ่งเน้นการส่งเสริมให้มีกิจกรรมรูปแบบที่หลากหลาย
3. เพื่อส่งเสริมกระบวนการสร้างความเข้มแข็งโดยใช้กระบวนการสร้างระบบพี่เลี้ยงสถาบันอุดมศึกษาเป็นพี่เลี้ยงของโรงเรียนในท้องถิ่น โดยนำกระบวนการความรู้ วิชาการ และความเชี่ยวชาญต่างๆ ของบุคลากรของวิทยาลัยอินเตอร์เทคโนโลยีไปสู่การปฏิบัติจริงในโรงเรียน



## ตัวชี้วัดของแผน

1. มีกลุ่มเป้าหมายที่วิทยาลัยเข้าไปร่วมมือและให้บริการวิชาการอย่างน้อย 3 โรงเรียน
2. มีรูปแบบหรือจำนวนกิจกรรมการให้บริการวิชาการ เพื่อพัฒนาทักษะทางด้านวิชาการและทักษะการใช้ชีวิต โดยมุ่งเน้นการส่งเสริมให้มีกิจกรรมรูปแบบที่หลากหลาย อย่างน้อย 6 รูปแบบหรือกิจกรรม
3. บุคลากรจากทุกคณะของวิทยาลัย มีส่วนร่วมในการดำเนินการตามแผน ไม่น้อยกว่าร้อยละ 5 ของบุคลากรทั้งหมด

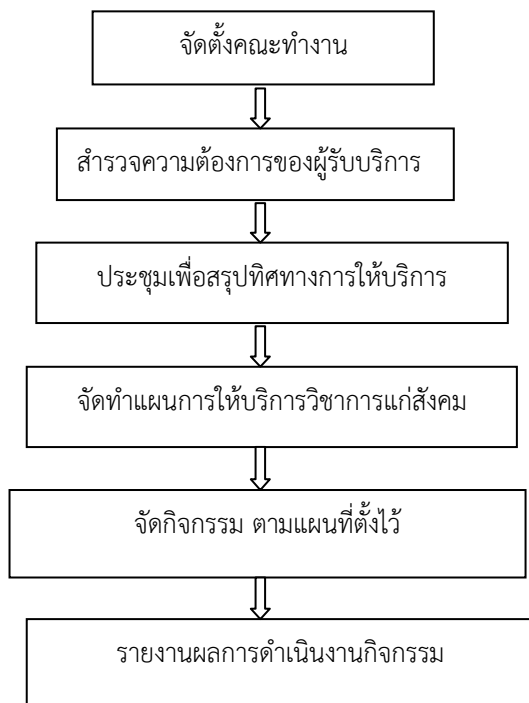
## กลุ่มเป้าหมาย

- โรงเรียนในเขตอำเภอเกาะคา จังหวัดลำปาง
- โรงเรียนในเขตอำเภอแม่ทะ จังหวัดลำปาง
- โรงเรียนในเขตอำเภอเมือง จังหวัดลำปาง

## กิจกรรม สถานที่และผู้รับผิดชอบ

รายการ	สถานที่	ผู้รับผิดชอบ
กิจกรรมที่ 1 ภาษาอังกฤษในชีวิตประจำวัน	โรงเรียนเกาะคาวิทยาคม	อาจารย์ณัฐรัตน์
กิจกรรมที่ 2 ยุวมัคคุเทศก์	โรงเรียนเกาะคาวิทยาคม	อาจารย์กิตติศักดิ์
กิจกรรมที่ 3 ช่างมืออาชีพ	โรงเรียนสุนทรศึกษา	อาจารย์จันทร์ขาว
กิจกรรมที่ 4 Sticker Line	โรงเรียนสุนทรศึกษา	อาจารย์ชัยวัฒน์
กิจกรรมที่ 5 บัญชีครัวเรือน	โรงเรียนสุนทรศึกษา	อาจารย์ทรายทอง
กิจกรรมที่ 6 Creative Thinking	สถาบันพัฒนาฝีมือแรงงาน	อาจารย์วิศุทธิ์และอาจารย์จินตนา

## ระบบและกลไกการให้บริการวิชาการแก่สังคม



## แผนระยะเวลาในการดำเนินงาน

ขั้นตอนการดำเนินโครงการ	ปีงบประมาณ 2559											
	ส.ค	ก.ย	ต.ค	พ.ย	ธ.ค	ม.ค	ก.พ	มี.ค	เม.ย	พ.ค	มิ.ย	ก.ค
1. ตรวจสอบความต้องการของโรงเรียนในกลุ่มโรงเรียนขยายโอกาส โรงเรียนขนาดเล็ก ในสังกัดสพฐ. ที่วิทยาลัยอินเตอร์เทคโนโลยีฯ จะเป็นพี่เลี้ยงในการพัฒนา (P)	←→											
2. ประชุมร่วมระหว่างโรงเรียนและวิทยาลัยฯ เพื่อทำความเข้าใจร่วมกันในแนวทางการพัฒนาคุณภาพการศึกษาตามกรอบเป้าหมายโครงการฯ วิธีดำเนินการ การวัดและประเมินผลโครงการ รวมทั้งแนวความร่วมมือในการดำเนินการตามโครงการฯ (P)		←→										
3. แต่งตั้งคณะกรรมการร่วมกันระหว่างวิทยาลัยฯ และโรงเรียนเพื่อทำหน้าที่ตามกรอบการดำเนินการที่ได้กำหนดร่วมกัน (P)	←→											

ขั้นตอนการดำเนินโครงการ	ปีงบประมาณ 2559											
	ส.ค	ก.ย	ต.ค	พ.ย	ธ.ค	ม.ค	ก.พ	มี.ค	เม.ย	พ.ค	มิ.ย	ก.ค
4. กำหนดรูปแบบกิจกรรมและระยะเวลา ดำเนินการร่วมกันระหว่างวิทยาลัยฯ พี่เลี้ยง และโรงเรียนเป้าหมาย (P)	← →											
5. ดำเนินงานตามกรอบการพัฒนาใน ประเด็นต่อไปนี้ (D)			← →									
กิจกรรมที่ 1 ภาษาอังกฤษในชีวิตประจำวัน			← →									
กิจกรรมที่ 2 ยูวมัคคุเทศก์			← →									
กิจกรรมที่ 3 ช่างมืออาชีพ			← →									
กิจกรรมที่ 4 Sticker Line			← →									
กิจกรรมที่ 5 บัญชีครัวเรือน			← →									
กิจกรรมที่ 6 Creative Thinking			← →									
6. ติดตามการดำเนินโครงการ (C)								← →				
7. สรุปผลการดำเนินการโครงการเพื่อนำผล ไปพัฒนาปรับปรุงการจัดกิจกรรมในครั้งต่อไป (A)								← →				

## รูปแบบกิจกรรม

### 1 กิจกรรม: ภาษาอังกฤษในชีวิตประจำวัน : โรงเรียนเกาะคาวิทยาคม

รูปแบบกิจกรรม: สอนเสริมทักษะด้านภาษาอังกฤษ (พูด-ฟัง) เพื่อสามารถใช้ในชีวิตประจำวันได้

กลุ่มเป้าหมาย: นักเรียนระดับชั้นมัธยมศึกษาปีที่ 5-6 จำนวน 35 คน

ตัวชี้วัดเชิงปริมาณ: นักเรียนในโรงเรียนที่เป็นกลุ่มเป้าหมายมีความพึงพอใจอย่างน้อยร้อยละ 80 ของนักเรียนในโรงเรียนที่เข้าร่วมโครงการ

ตัวชี้วัดเชิงคุณภาพ: นักเรียนในโรงเรียนที่เป็นกลุ่มเป้าหมายได้รับโอกาสในการยกระดับคุณภาพการเรียนรู้ทางด้านภาษาอังกฤษเพื่อนำไปใช้ในชีวิตประจำวัน

เครื่องมือวัดและประเมินผล: แบบประเมินโครงการ และแบบทดสอบ

### 2. กิจกรรม: ยูวมัคคุเทศก์ : โรงเรียนเกาะคาวิทยาคม

รูปแบบกิจกรรม: ฝึกการเป็นมัคคุเทศก์ที่ดีตามแหล่งท่องเที่ยวในพื้นที่ อำเภอเกาะคา

กลุ่มเป้าหมาย: นักเรียนระดับชั้นมัธยมศึกษาปีที่ 4-6 จำนวน 25 คน

ตัวชี้วัดเชิงปริมาณ: นักเรียนในโรงเรียนที่เป็นกลุ่มเป้าหมายมีความพึงพอใจอย่างน้อยร้อยละ 80 ของนักเรียนในโรงเรียนที่เข้าร่วมโครงการ

ตัวชี้วัดเชิงคุณภาพ: นักเรียนในโรงเรียนที่เป็นกลุ่มเป้าหมายได้รับโอกาสในการยกระดับคุณภาพการเรียนรู้ทางวิชาชีพในการเป็นยุวมัคคุเทศก์สามารถให้กับแหล่งท่องเที่ยวในพื้นที่ของตนเอง

เครื่องมือวัดและประเมินผล: แบบประเมินโครงการ แบบทดสอบและแบบสังเกต

### 3 กิจกรรม: ช่างมืออาชีพ : โรงเรียนสุนทรศึกษา

รูปแบบกิจกรรม: ฝึกการเรียนรู้วงจรไฟฟ้าเบื้องต้น

กลุ่มเป้าหมาย: นักเรียนระดับชั้นมัธยมศึกษาปีที่ 1-3 จำนวน 25 คน

ตัวชี้วัดเชิงปริมาณ: นักเรียนในโรงเรียนที่เป็นกลุ่มเป้าหมายมีความพึงพอใจอย่างน้อยร้อยละ 80 ของนักเรียนในโรงเรียนที่เข้าร่วมโครงการ

ตัวชี้วัดเชิงคุณภาพ: นักเรียนในโรงเรียนที่เป็นกลุ่มเป้าหมายสามารถเรียนรู้พื้นฐานเกี่ยวกับวงจรไฟฟ้าภายในครัวเรือนได้ในเบื้องต้น

เครื่องมือวัดและประเมินผล: แบบประเมินโครงการ และแบบทดสอบ

### 4 กิจกรรม: Sticker Line: โรงเรียนสุนทรศึกษา

รูปแบบกิจกรรม: เรียนรู้เทคนิคการสร้างตัวการ์ตูนผ่านแอปพลิเคชันในมือถือและใช้งานได้จริง

กลุ่มเป้าหมาย: นักเรียนระดับชั้นมัธยมศึกษาปีที่ 4 จำนวน 25 คน

ตัวชี้วัดเชิงปริมาณ: นักเรียนในโรงเรียนที่เป็นกลุ่มเป้าหมายมีความพึงพอใจอย่างน้อยร้อยละ 80 ของนักเรียนในโรงเรียนที่เข้าร่วมโครงการ

ตัวชี้วัดเชิงคุณภาพ: นักเรียนในโรงเรียนที่เป็นกลุ่มเป้าหมายสามารถสร้างตัวการ์ตูนขึ้นผ่านแอปพลิเคชันในมือถือและใช้งานได้จริง

เครื่องมือวัดและประเมินผล: แบบประเมินโครงการ, แบบทดสอบ และแบบสังเกต

### 5 กิจกรรม: บัญชีครัวเรือน : โรงเรียนสุนทรศึกษา

รูปแบบกิจกรรม: นักเรียนสามารถบันทึกบัญชีรายรับ-รายจ่ายในชีวิตประจำวันได้

กลุ่มเป้าหมาย: นักเรียนระดับชั้นมัธยมศึกษาปีที่ 1-3 จำนวน 25 คน

ตัวชี้วัดเชิงปริมาณ: นักเรียนในโรงเรียนที่เป็นกลุ่มเป้าหมายมีความพึงพอใจอย่างน้อยร้อยละ 80 ของนักเรียนในโรงเรียนที่เข้าร่วมโครงการ

ตัวชี้วัดเชิงคุณภาพ: นักเรียนสามารถบันทึกบัญชีรายรับ-รายจ่ายในชีวิตประจำวันได้

เครื่องมือวัดและประเมินผล: แบบประเมินโครงการ, แบบทดสอบ และแบบสังเกต

## 6 กิจกรรม: Creative Thinking: สถาบันพัฒนาฝีมือแรงงาน

รูปแบบกิจกรรม: บรรยายเกี่ยวกับการประกอบธุรกิจเชิงสร้างสรรค์ การคิดนอกกรอบเชิงบวก การเขียนแผนธุรกิจ การคิดนอกกรอบกิจกรรมละลายพฤติกรรมให้กับผู้เข้าร่วมโครงการ

กลุ่มเป้าหมาย: นักเรียนระดับชั้นปวชและปวส จำนวน 40 คน

ตัวชี้วัดเชิงปริมาณ: นักเรียนในโรงเรียนที่เป็นกลุ่มเป้าหมายมีความพึงพอใจอย่างน้อยร้อยละ 80 ของนักเรียนในโรงเรียนที่เข้าร่วมโครงการ

ตัวชี้วัดเชิงคุณภาพ: นักเรียนในโรงเรียนที่เป็นกลุ่มเป้าหมายสามารถเขียนแผนธุรกิจเพื่อใช้งานได้จริง

เครื่องมือวัดและประเมินผล: แบบประเมินโครงการ, แบบทดสอบ และแบบสังเกต

### รายชื่อคณะกรรมการวิทยาลัยอินเตอร์เทคลำปาง

- |  |                                    |
|--|------------------------------------|
| 1) คณบดี   | คณะพาณิชยศาสตร์และอุตสาหกรรมบริการ |
| 2) คณบดี   | คณะวิศวกรรมศาสตร์และเทคโนโลยี      |
| 3) ผู้อำนวยการหลักสูตรบริหารธุรกิจมหาบัณฑิต        | คณะพาณิชยศาสตร์และอุตสาหกรรมบริการ |
| 4) หัวหน้าสาขาบัญชี                                | คณะพาณิชยศาสตร์และอุตสาหกรรมบริการ |
| 5) หัวหน้าสาขาสารสนเทศ                             | คณะพาณิชยศาสตร์และอุตสาหกรรมบริการ |
| 6) หัวหน้าสาขาบริหารธุรกิจ                         | คณะพาณิชยศาสตร์และอุตสาหกรรมบริการ |
| 7) หัวหน้าสาขาธุรกิจระหว่างประเทศ                  | คณะพาณิชยศาสตร์และอุตสาหกรรมบริการ |
| 8) หัวหน้าสาขาอุตสาหกรรมการท่องเที่ยว              | คณะพาณิชยศาสตร์และอุตสาหกรรมบริการ |
| 9) หัวหน้าสาขาเทคโนโลยีอุตสาหกรรม                  | คณะวิศวกรรมศาสตร์และเทคโนโลยี      |
| 10) ผู้อำนวยการสำนักวิชาการและประกันคุณภาพการศึกษา |                                    |

### รายชื่อเครือข่ายความร่วมมือ

- |                                 |                                   |
|---------------------------------|-----------------------------------|
| 1) นายใจชาย ปั่นนะพงษ์          | ผู้อำนวยการโรงเรียนเกาะคาวิทยาคม  |
| 2) พระอธิการฉัตรดนัย ปญฺญญาเมธี | ผู้อำนวยการโรงเรียนสุนทรศึกษา     |
| 3) นายชาคริต เตชา               | ผู้อำนวยการสถาบันพัฒนาฝีมือแรงงาน |